

Wormen

Ronde wormen in de darm

Spoelwormen

Bij de hond komen verschillende soorten spoelwormen voor waarvan de 'Toxocara Canis' de meest voorkomende is. Door orale opname van besmette eieren of een toevallige tussengastheer kan een hond besmet raken, maar bijvoorbeeld ook door moedermelk of via de placenta voor de geboorte. Volwassen honden die met de spoelworm besmet zijn zullen zelden uitwendige symptomen vertonen. Bij pups kan men echter een besmetting herkennen aan het typische 'wormbuikje', diarree en wormen in de mest.

Ook de mens kan met deze worm besmet raken! De spoelwormeieren zullen zich dan echter niet ontwikkelen tot volwassen wormen.



Haakwormen

Ook haakwormen zijn er in verschillende soorten waarvan in België enkel de 'Uncinaria Stenocephala' voorkomt. Haakwormen zijn vooral te vinden in kennels bij jacht- en windhonden. Besmetting gebeurt door het opnemen van besmette larven, voornamelijk in de zomerperiode. Net zoals bij spoelwormen zal een besmetting met haakwormen zelden uiterlijke symptomen geven aan een volwassen hond, maar wel diarree veroorzaken bij pups.



Zweepwormen

De zweepworm is bij de Belgische gezelschapshonden vrij zeldzaam. Ze komt vaker voor in kennels en wordt ook wel eens 'kennelworm' genoemd. Honden kunnen zich besmetten door het opnemen van besmette eieren/larven en kunnen net zoals de vos ook als reservoir fungeren.

Kenmerkend voor de zweepworm is dat deze zich door het darmslijmvlies boort om zich te voeden met bloed. Bij besmette dieren zijn geen specifieke klinische tekens te herkennen maar lichte bloedarmoede of diarree waarin eieren te zien zijn zijn suggestief.



Lintwormen in de darm

Hondenlintworm

De hondenlintworm komt zeer frequent voor in België en ook bij goed verzorgde dieren. In tegenstelling tot wormen die reeds besproken zijn hebben lintwormen ALTIJD een tussengastheer! Voor de hondenlintworm is dit de vlo. Door het oplikken van een besmette vlo (deze voedt zich o.a. met eieren van de lintworm) kan een hond zich dus makkelijk besmetten.

Meestal zijn er geen klinische tekens van besmetting, behalve dan de aanwezigheid van de zogenaamde proglottiden (segmenten gevuld met eieren) in de mest van de hond.



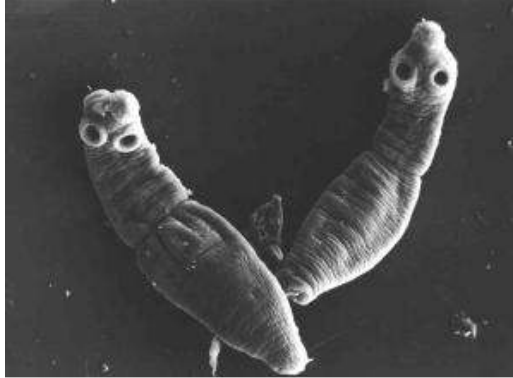
Taenia

Het oplopen van een besmetting met Taenia is gebonden aan het opeten van een heel specifieke gastheer, nl. knaagdieren, hazen en konijnen. Taenia komt dan ook voornamelijk voor bij jacht-, herders-, en boerderijhonden. Behalve de aanwezigheid van proglottiden in de mest zijn meestal ook geen klinische tekens.



Vossenlintworm

De vossenlintworm is over gans België verspreid en kenmerkt zich door het feit dat hij veel kleiner is dan de andere lintwormensoorten. Net zoals bij de Taenia besmet de hond zich door het opeten van een geïnfecteerd knaagdier en zijn er meestal geen klinische tekens te zien bij een zieke hond. In tegenstelling tot de andere lintwormensoorten, zijn de proglottiden van een vossenlintworm NIET met het blote oog zichtbaar.



Bestrijding

De beste bestrijding blijft nog steeds het regelmatig ontwormen van onze honden. De meeste producten doden enkel de volwassen wormen, waardoor de eieren blijven zitten en zich terug kunnen ontwikkelen.

Behalve ontworming is het ook van groot belang uitwerpselen in bv de tuin zo snel mogelijk op te ruimen en proberen te voorkomen dat onze honden via eventuele tussengastheren besmet kunnen raken.

Voor pups wordt aangeraden deze op 2,4,6,8 en 16 weken te ontwormen. Vanaf de leeftijd van 6 maand mag elke hond 4x per jaar ontwormd worden.